



# Seniorský dům Písek

Čelakovského 8, 397 01 Písek

IČ: 26104822

akciová společnost

## VÝROČNÍ ZPRÁVA 2016



## Obsah

Úvodní slovo .....	3
Základní údaje .....	5
Zpráva o vztazích mezi ovládající a ovládanou osobou.....	6
Charakteristika společnosti .....	7
1. Sociální péče .....	8
2. Zdravotní a ošetrovatelská péče .....	12
3. Stravování .....	13
4. Ostatní služby .....	14
Pečovatelská služba Seniorského domu Písek .....	14
Personální oblast.....	15
Hospodaření společnosti .....	16
Externí spolupracovníci .....	18
Závěr .....	20
Přílohy výroční zprávy .....	20

## Úvodní slovo ředitelky Seniorského domu Písek a.s.

V Písku dne 9. března 2017

Vážení přátelé,

dovoluji si Vám předložit výroční zprávu za rok 2016, která Vás provede hospodařením a činnostmi Seniorského domu Písek a.s. v loňském roce.

Seniorský dům Písek a.s. (dále jen SDP) není svým charakterem v poskytování sociálních služeb jen standardním pobytovým zařízením pro seniory, ale především domovem, který svým lidským duchem dokáže klientům zajistit podmínky na takové úrovni, které jim umožňují důstojně žít dle svých možností a zažitých hodnot, tak jak tomu byli zvyklí v domácím prostředí.

Posláním našeho domova je profesionálním a lidským přístupem naplňovat osobní přání a potřeby klientů. Striktně se nedržet jen náplněmi práce, ale především se řídit srdcem pomáhajícího pracovníka a podporovat klienty tak, aby byla zachována jejich práva a osobní svoboda. Pomoci jim splnit to, co skutečně potřebují. Dávat jim kvalitu nejen materiálního původu, ale především tu duševní jako je radost a motivace k tomu, aby jejich stávající život byl co nejsnazší.

V loňském roce klientům byla opět nabídnuta pestrá škála volnočasových programů zaměřených nejen na denní aktivity jako jsou tvůrčí a kreativní činnosti, ale také trénink paměti včetně smyslové aktivizace, zajímavé přednášky, procházky, sportovní, hudební a tanečních akce. Tvůrčí skupina aktivně od začátku roku pracovala na výrobě pro prodejní vánoční výstavu, která se v čase adventu uskutečnila v kině Portyč. V rámci záštity starostky města Písku byly uskutečněny dvě kulturní akce, a to Návrat do středověku a Svatomartinská zábava. Také jsme společně oslavili 7. narozeniny SDP. O produkci hudby v rámci pravidelných tematických zábav se zasloužil Josef Kozák.

Kvalitní strava hraje podstatnou roli v komplexní péči o klienta. Standardem stravování je nabídka dvou variant oběda. Při sestavování jídelního lístku respektujeme stravovací návyky a individuální potřeby našich klientů. Stravovací komise v zastoupení klientů, vedení domova a vedení kuchyně společně hodnotí a upravuje jídelní lístky do finální podoby.

Na pravidelných měsíčních schůzkách s vedením domova mohou klienti aktuálně vznášet své dotazy, dostává se jim okamžité zpětné vazby na jejich přání, stížnosti i pochvaly. Nově se také mohli klienti každé tři měsíce začíst do Zpravodaje SDP, který jim zpětně přinesl shrnutí nejdůležitějších informací za uplynulé čtvrtletí. I nadále jsou mezi klienty oblíbená skupinová cvičení a možnost v libovolném čase navštěvovat tělocvičnu, kde mohou dle svých individuálních potřeb trénovat hybnost. Novinkou v rehabilitační péči byl v loňském roce trénink chůze ve venkovních prostorách, především v parku a na terase domova.

Pastorační péče je i nadále zajišťována Římskokatolickou farností Písek. V případě jiného vyznání, je klientům umožněn individuální kontakt s jejich vírou.

Stejně jako v předchozích letech, tak i v roce minulém jsme se snažili o zvýšení komfortu bydlení a zútulnění společných prostor domova včetně pokojů, venkovního prostranství a terasy. Dokoupeny byly kompenzační pomůcky, polohovací pomůcky, antidekubitní matrace, podložky do lůžka, lůžkoviny. Byly

vymalovány vybrané prostory, dokoupen zahradní nábytek na terasu, umístěny kameninové květníky před hlavní vchod do budovy. Ve stravovacím úseku zakoupili malé kuchyňské spotřebiče a sociální úsek se zaměřil na dovybavení společenské místnosti o vitríny na vystavované výrobky a nákup nového fotoaparátu.

Dosažení kladného hospodářského výsledku je odrazem efektivního hospodaření společnosti. Mezi období po 31. prosinci 2016 do dnešního dne nenastaly žádné skutečnosti, které by měly vliv na uzávěrku roku 2016. Na oblast výzkumu a vývoje nebyly v roce 2016 vynaloženy žádné finanční prostředky. V průběhu roku byly hrazeny nezbytně nutné provozní a osobní výdaje. Společnost nemá rovněž žádnou organizační složku v zahraničí.

V rámci zvyšování kvality poskytovaných služeb byly zaměstnancům zajištěny adekvátní odborné semináře a školení.

Ráda bych za naši společnost poděkovala všem partnerům za pomoc při práci, externím spolupracovníkům a sponzorům za pomoc a podporu. Velké poděkování patří i zaměstnancům, kteří se ochotně podíleli na naplňování všech potřeb našich klientů a prostřednictvím nich se nám podařilo zkvalitnit a zpříjemnit pobyt našim klientům.

Ing. Jaroslava Kučerová  
ředitelka

## Základní údaje

Název společnosti:	<b>Seniorský dům Písek a.s.</b>
Právní forma:	akciová společnost
Sídlo společnosti:	Čelakovského 8, 397 01 Písek
Datum vzniku:	19.5.2006
Statutární orgán:	představenstvo
E-mail:	<a href="mailto:info@seniorskydum.cz">info@seniorskydum.cz</a>
Datová schránka:	nj5essq
IČ:	26104822
Telefon:	382201730
Internetové stránky:	<a href="http://www.seniorskydum.cz">www.seniorskydum.cz</a>
Bankovní spojení:	Oberbank AG pobočka Písek, ČR č.účtu 7300003694/8040

Společnost je zapsána v obchodním rejstříku vedeném Krajským soudem v Českých Budějovicích, oddíl B, vložky 1513.

### **Představenstvo:**

Ing. Radek Kočí - předseda představenstva  
Milan Švehla – místopředseda představenstva  
Ing. Tomáš Kočí - člen představenstva

### **Dozorčí rada:**

Ing. Dagmar Kočí - předsedkyně dozorčí rady  
Mgr. Denisa Havlová - členka dozorčí rady  
Mgr. Petra Kočí - členka dozorčí rady

### **Personální obsazení vedení společnosti v roce 2016:**

Ing. Jaroslava Kučerová – ředitelka  
Marie Mašková – vedoucí ekonomického úseku do 30.6.2017  
Dana Trochová – vedoucí zdravotního úseku  
Milan Mendel – vedoucí stravovacího úseku od 1.4.2016  
Mgr. Martina Mikátová – vedoucí sociálního úseku a Pečovatelské služby Seniorského domu Písek

## **Zpráva o vztazích mezi ovládající a ovládanou osobou**

(ustanovení § 82 a násl. ZOK)

### **Osoba ovládající:**

Ing. Radek **Kočí** – akcionář, předseda představenstva

Milan **Švehla** – akcionář, člen představenstva

Osoby jednají ve shodě.

### **Osoba ovládaná:**

**Seniorský dům Písek a.s.**

#### **1) Vztah mezi ovládající a ovládanou osobou**

Ovládající osoba vykonává svá práva v roce 2016 z funkce členů představenstva.

#### **2) Vztah mezi ovládanou a ovládající osobou**

Ovládaná osoba pro ovládající osoby nevykonávala žádná plnění.

Z výše uvedeného vyplývá, že ze vztahů osoby ovládané a ovládající nevznikla v roce 2016 žádná újma, škoda, výhoda či nevýhoda a nebyla přijata žádná opatření a nebyly provedeny žádné právní úkony v zájmu nebo na popud těchto osob, přijata nebo uskutečněna ovládanou osobou, ve smyslu výše uvedených ustanovení obchodního zákoníku.

V Písku dne 24.2.2017

Ing. Radek Kočí  
předseda představenstva

## Charakteristika společnosti

Seniorský dům Písek a.s. (dále jen domov) je zřízen za účelem poskytování sociálních služeb dle zákona č.108/2006 Sb., o sociálních službách, ve znění pozdějších předpisů. Cílem domova je poskytovat uživatelům dostatek soukromí a komfortu i bezpečný pobyt s bezbariérovým pohybem včetně zajištění nepřetržité 24 hodinové zdravotní a pečovatelské služby.

Posláním domova je poskytnout podporu a pomoc seniorům, kteří potřebují k zajištění svých potřeb pomoc jiné fyzické osoby a tuto pomoc nemohou získat ve svém domácím prostředí s pomocí terénní služby ani rodinných příslušníků. Podpora a pomoc vychází z individuálních potřeb seniorů, respektuje a zachovává jejich důstojnost a jejich základní lidská práva. Působí na ně aktivně a podporuje je v udržování vztahů s jejich přirozeným sociálním prostředím a v zapojování do místního společenství.

Služba je určena seniorům a osobám se zdravotním postižením ve věku od 55 let:

- kteří z důvodu svého zdravotního stavu či nemoci nemohou zůstat v domácím prostředí sami, za pomoci rodiny nebo za pomoci terénních či ambulantních sociálních služeb,
- kteří potřebují vzhledem ke svému zdravotnímu stavu občasnou nebo stálou ošetrovatelskou péči,
- kteří jsou převážně nebo úplně závislí na podpoře nebo pomoci jiné osoby ve všech základních životních potřebách,
- kteří jsou převážně úplně imobilní.

Kapacita domova je 103 lůžek v jednolůžkových a dvojlůžkových pokojích s vlastním WC a sprchovým koutem. Pokoj klienta je standardně vybaven polohovacím lůžkem, nočním stolkem, křeslem, stolem, skříň s nástavcem a poličkou. Klientovi je umožněno ostatní dovybavení dle jeho osobních potřeb – například televizorem, mikrovlnnou troubou, chladničkou, varnou konvicí nebo jiným drobným vlastním nábytkem. K dispozici jsou i víceúčelové místnosti jako jídelna, společenská místnost, kaple, rehabilitace, terasa, odpočinkové prostory a park. Ve všech pokojích je přípojka na telefon a internet, každý klient má vlastní signalizaci pro nouzové přivolání personálu.

Domov poskytuje služby osobám, které mají sníženou soběstačnost zejména z důvodu věku a jejichž situace vyžaduje pravidelnou pomoc jiné fyzické osoby. Služba zahrnuje základní činnosti:

- poskytnutí ubytování v jednolůžkových a dvojlůžkových pokojích,
- poskytování stravy dle potřeb uživatele a s ohledem na jeho věk,
- pomoc při zvládání běžných úkonů péče o vlastní osobu,
- pomoc při osobní hygieně nebo poskytnutí podmínek pro osobní hygienu,
- zprostředkování kontaktu se společenským prostředím,
- sociálně terapeutické činnosti,
- aktivizační činnosti
- pomoc při uplatňování práv, oprávněných zájmů a při obstarávání osobních záležitostí (styk s úřady apod.).

Ostatní nabízené služby:

- nepřetržitá zdravotní péče,
- rehabilitační péče,
- pastorační péče,
- praní prádla a drobné opravy,
- půjčovna kompenzačních pomůcek,
- zprostředkování dalších služeb podle individuálního přání uživatele.



Cílem domova je poskytnout jeho obyvatelům dostatek soukromí, komfortu a zajistit dostatečnou míru zázemí pro důstojný život ve stáří.

**Krátkodobé cíle:**

- rozvíjení rozumových schopností uživatelů – trénování paměti apod.,
- podpora stávajících služeb,
- propagace poskytovaných služeb v místním tisku,
- podpora spolupráce úseků, zaměstnanců a uživatelů pro rozvoj našeho domova a naplnění našeho poslání.

**Dlouhodobé cíle:**

- podpora externího dobrovolnictví,
- podpora spolupráce úseků, zaměstnanců a uživatelů pro rozvoj našeho domova a naplnění našeho poslání,
- zajistit kvalitu poskytovaných služeb s důrazem na odborné vzdělávání zaměstnanců
- podpora spolupráce s jinými organizacemi,
- podpora účasti rodinných příslušníků a veřejnosti na společenských akcích domova,
- možné rozšíření kapacity poskytované služby.

## 1. Sociální péče

Oblast sociální péče Seniorského domu Písek se svým charakterem zaměřuje především na uspokojování hmotných, psychických a sociálních potřeb svých klientů. Odbornost sociálních pracovníků spočívá v zodpovědné a cílené pomoci, kdy klienta doprovází od adaptace na nové sociální prostředí, přes naplňování jeho existenciálních potřeb v rámci pobytu až po důstojný odchod. V rámci tohoto procesu zajišťují všechny administrativní úkony sociální agendy dle zákona o sociálních službách č. 108/2006 Sb a standardech kvality sociálních služeb včetně vnitřních předpisů, etického kodexu a listiny základních lidských práv a svobod. Jedná se zejména o evidenci žádostí o umístění v domově, jednání se zájemcem o službu, uzavírání smlouvy, ochrany práv při jednání s dalšími úřady, například s úřadem práce v rámci příspěvku na péči, příspěvku na mobilitu, ČSSZ ohledně výplaty důchodů, s notáři v rámci dědického řízení, s okresními soudy, s Městským úřadem v Písku ohledně vyřízení změny trvalého pobytu a výměny občanského průkazu, s obecními úřady. Dále pak s Nemocnicí Písek a.s. a zařízeními sociálního charakteru jako je například Senior Point, Klub seniorů, Oblastní charita Písek, domovy pro seniory, pečovatelské domy, odborníci v oblasti práva, psychologie.

Sociální pracovníci dále poskytují základní sociální poradenství žadatelům, tak stávajícím klientům. Cílem této pomoci je vyhodnotit potřeby a konkrétní situaci žadatele/klienta a doporučit mu a odkázat ho na jinou, pro něj efektivnější službu. Také v rámci prezentace zařízení s vedením domova organizují minimálně jednou ročně Den otevřených dveří, kdy naše společnost umožňuje veřejnosti a potenciálním zájemcům si prohlédnout prostory domova a představí nabídku poskytovaných služeb. Den otevřených dveří se v roce 2016 konal v červnu a v říjnu.

Pověřená sociální pracovníce je také koordinátorem individuálního plánování průběhu služby a metodicky vede klíčové pracovníky, kterými jsou pracovníci přímé obslužné péče. Dohlíží na postupy sestavování a hodnocení individuálních plánů klientů, kdy naplňování stanovených osobních cílů jsou klíčem k jejich spokojenosti .



V kompetenci sociálního úseku je také propagace domova a jeho činností v tisku. Informace o SDP jsou pravidelně zveřejňovány v Píseckém deníku, Zpravodaji města Písku, na webových stránkách SDP, Facebooku či ve Zpravodaji SDP.

V roce 2016 SDP uzavřel smlouvu s Dobrovolnickým centrem Diecézní charity v Českých Budějovicích, kde se mohou registrovat zájemci ucházející se o dobrovolnickou činnost v SDP. V tomto roce nebyl o tuto činnost projevěn zájem.

V domově také vykonávali praxi studenti vyšších a vysokých škol v oboru sociální práce, kteří jsou pod vedením určeného sociálního pracovníka seznámeni s obsahem sociální agendy, ale také se účastní volnočasových programů.



Platby za pobyt a stravu v domově se řídí dle vyhlášky č. 505/2006 v platném znění.

#### Sazebník úhrad v Seniorském domě Písek

Druh ubytování	Výše denní úhrady	Výše denní úhrady za stravu	Výše denní úhrady za pobyt a stravu	Celková výše úhrady za pobyt a stravu
Jednolůžkový pokoj	210,- Kč	170,- Kč	380,- Kč	<b>11.560,- Kč</b>
Jednolůžkový pokoj se společným WC	190,- Kč	170,- Kč	360,- Kč	<b>10.951,- Kč</b>
Dvojlůžkový pokoj	180,- Kč	170,- Kč	350,- Kč	<b>10.647,- Kč</b>

**Celková kapacita domova, počet mužů a žen k 31.12.2016:**

Počet žen	76
Počet mužů	25
Počet klientů celkem	101
Počet neobsazených míst	2
Celková kapacita zařízení	103

Počet nově přijatých klientů v roce 2016	32
Počet ukončených pobytů v roce 2016	34

**Věková struktura klientů k 31.12.2016:**

Členění dle věku	Počet klientů
do 65 let	3
66 - 75 let	12
76 - 85 let	36
86 - 95 let	50
nad 95 let	0

**Počet evidovaných žádostí o umístění k 31.12.2016: 139**

**Přehled klientů dle stupně přiznaného příspěvku na péči k 31.12.2016**

Stupeň PnP	Počet klientů
bez příspěvku	8
I. stupeň	17
II. stupeň	30
III. stupeň	29
IV. stupeň	17

V uplynulém roce jsme nabídli našim klientům opět nepřeberné množství společenských, kulturních, vzdělávacích i relaxačních programů. Spolupracovali jsme s řadou dobrovolníků, přátel i vybraných institucí. Kromě denních aktivit, při kterých se klienti převážně věnovali rukodělným činnostem, byl vyhledávaný trénink paměti, skupinové rehabilitační cvičení, přednáškový blok „Prstem po mapě“, ve kterém byly klientům představovány zajímavé kouty světa, diskusní pořad „Na kus řeči“, který je věnován četbě a společné debatě o zajímavých tématech z minulosti i ze současnosti. Poprvé byla uvedena Halloweenská zábava s dýňovou výzdobou a vtipnými strašidelnými kostýmy.

Nový rok byl zahájen již tradičně tvorbou výrobků na prodejní vánoční výstavu, která se koná každý rok v předvánočním čase v kině Portyč. Cílem tvůrčích činností není pouze kvalita a kvantita, ale především vnitřní naplnění z překonání vlastních handicapů a radost z pravidelného setkávání s přáteli. Proto bylo nutné s výrobou začít s velkým časovým předstihem a věnovat se mu v průběhu celého roku. Kromě vánočních výrobků byly součástí prodeje i kabelky z novinového a balicího papíru. Mezi nejvyhledávanější činnosti patřilo „kuličkování“, kdy za rok 2016 vzniklo hned několik obrazů jihočeských památek včetně píseckého kostela a Kamenného mostu.

Další velmi oblíbenou aktivitou je skupinové cvičení, které probíhá 3 x v týdnu. Toto cvičení je zaměřené na kondiční, protahovací, posilovací a dýchací cviky. Tělocvična je přístupná neomezeně a volně nabízí klientům možnost zacvičit si například na šlapadlech. Aktivní klienti mohou cvičit samostatně, ostatním je poskytnuta asistence fyzioterapeutky, která se individuálně věnuje především imobilním klientům. V rámci fyzické aktivity se již tradičně konal Seniorský sedmiboj. Sportovní klání bylo zaměřené na kognitivní funkce a bylo podpořené finančně Městem Písek. Díky finančnímu příspěvku mohly být zakoupeny nové sportovní hry, a to konkrétně pomůcky na trénink koordinace a stability.

Velkými společenskými událostmi byla akce Návrat do středověku a Svatomartinská slavnost. Obě akce byly uskutečněny za podpory Města Písku. Jejich cílem bylo klienty vrátit nejen v čase a umožnit jim zavzpomínat si, ale také si vyzkoušet dosud nepoznané rukodělné historické činnosti a oprášit staročeské tradice.

Mezi stálé hosty Seniorského domu Písek patří taneční skupina Z.I.P., která si pro naše klienty v loňském roce připravila vystoupení „miniškoličky“, kdy své choreografie zatančily děti od dvou let. Klienti se opět mohli těšit z návštěvy psích dobrovolníků z Výcvikového canisterapeutického sdružení Hafík. Pravidelné besídky a tvořivé dílny s dětmi ze 3. MŠ byly doplněny o společné malování křídami v parku SDP a interaktivními sportovními hrami. Velké díky náleží panu Josefu Kozákovi, který je každý měsíc zdrojem hudby na tanečních zábavách a panu Dr. Josefu Pavlasovi za mnohačetné příspěvky do programu „Prstem po mapě“.

Odbornými přednáškami byla prezentace o letních zásazích hasičů, prezentace o dopravních nehodách v jihočeském kraji a bezpečnosti chodců jako účastníků silničního provozu, dále pak odborná přednáška k příležitosti výročí narození Karla IV.

Denní aktivity pro klienty se uskutečňují dvakrát denně, každý všední den. O aktuálním programu jsou klienti informováni na stíratelných tabulích a ostatní akce si mohou přečíst na přehledu kulturních a společenských akcí, které jsou vyvěšené na informačních nástěnkách.

Aktivity jsou pro klienty připravovány v takové podobě, aby pro ně byly převážně zdrojem rozptýlení a přátelské atmosféry. Ve většině případů je jejich hlavním úkolem klienty dobít energií. Mají vždy takovou podobu, aby vybrané činnosti pro každého byly zvládnutelné. Byly pro klienty motivací a zároveň možností, jak mohou uplatnit své přednosti, svou šikovnost a cítit se potřebnými. Do „Tvůrčích činností“ patří převážně ruční práce, vaření, smyslová aktivizace, předčítání, debaty na různá témata.

Kulturní a společenské akce jsou realizovány tak, aby klienty orientovaly v čase a byly pro ně přínosem něčeho nového nebo naopak jim umožnili zavzpomínat na to, co jim bylo blízké. Většinou tematicky zapadají do kontextu ročního období a jsou spojené s významnými událostmi nebo akcemi, které jsou typické pro daný měsíc.



## 2. Zdravotní a ošetrovatelská péče

Zdravotní péče je v našem zařízení poskytována nepřetržitě 24 hodin denně sedmi registrovanými všeobecnými sestrami a je prováděna v rozsahu indikujícího ošetřujícího lékaře. Požadovaná péče je pak hrazena z veřejného zdravotního pojištění na základě smluvního vztahu s příslušnými pojišťovnami. Součástí zdravotní péče je i ošetrovatelská rehabilitace.

Praktický lékař dochází do našeho zařízení 2x týdně a je v jeho péči většina klientů. Respektujeme svobodnou volbu, a proto má každý klient při nástupu možnost zůstat v péči svého ošetřujícího lékaře. Odborná vyšetření u lékařů specialistů jsou realizována v jejich odborných ambulancích. Pokud není možné, aby na toto vyšetření doprovodila klienta rodina a je-li doprovod nezbytný, doprovod zajistí naše zařízení. Pokud nastane u klienta závažná změna zdravotního stavu, která vyžaduje odborné vyšetření či terapeutické postupy, je klient převezen do odborného zdravotnického zařízení.

Péči, kterou poskytujeme našimi všeobecnými sestrami je vykazována zdravotním pojišťovnám, se kterými máme uzavřenou Zvláštní smlouvu. V současné době máme nejvíce klientů registrovaných u Všeobecné zdravotní pojišťovny. Poskytnutou péči, respektive zdravotní výkony, vykazujeme i ostatním zdravotním pojišťovnám pravidelně každý měsíc. Úhrady jsou uvedeny v tabulce.

### Specifikace ročních plateb za vykázané v odbornosti 913 od zdravotních pojišťoven

Rok	VZP (Kč)	ZP MV (Kč)	VO ZP (Kč)	ČPZP (Kč)	OZP (Kč)
2016	1 114 897	306 836	266 824	107 634	19 047

Ošetrovatelská péče je poskytována nepřetržitě 23 pracovníky přímé obslužné péče. V rámci této péče je klientům zajišťována podpora a pomoc v rozsahu jejich omezení při zvládnání běžných

úkonů péče o vlastní osobu. Pracovníci přímé obslužné péče zároveň zastávají funkci klíčového pracovníka, jehož prioritou je iniciativně si všímat potřeb a spokojenosti klienta, hájit jeho zájmy.

Součástí poskytovaných služeb je ošetrovatelská rehabilitace, individuální i skupinová léčebná výchova a masáže. Úsek rehabilitace je vybaven některými přístroji elektroterapie a termoterapie - například laser, přístroj pro magnetoterapii, parafínová lázeň. Rehabilitační cíle jsou stanovovány individuálně kvalifikovaným fyzioterapeutem podle stavu a požadavků klienta. U imobilních klientů se zaměřujeme především na prevenci dekubitů a svalových kontraktur. Při skupinové tělesné výchově využíváme vybavenou tělocvičnu, kde klienti cvičí v sedě na židlích a používají rehabilitační pomůcky například overbaly, tyčky a podobně.

Pro odborný personál domova je připraven na celý rok plán vzdělávacích akcí a stáží, které přispívají ke zkvalitnění péče o uživatele.

### **3. Stravování**

Stravování patří spolu s ubytováním mezi základní služby pobytových zařízení. Stravování a strava patří mezi prioritní ukazatele skutečné vnitřní kvality poskytované služby. Kvalita stravování a poskytovaných jídel je pro klienty významná také proto, že příjem potravy náleží k uspokojování základních potřeb. Důležité je i poskytování dietního stravování.

Uživatelům domova je poskytována strava pětkrát denně v souladu se zásadami zdravé výživy. Jídelní lístek je zpracován v souladu s potřebami uživatelů a s ohledem na roční období – letní a zimní varianta. Strava je klientům podávána na společné jídelně nebo na pokoji klienta. Vzhledem k zachování soběstačnosti klienta je naší snahou, aby se co největší počet klientů stravoval mimo vlastní pokoj. Připravené jídlo je klientům v přízemí a ve 3. patře vydáváno formou tabletového systému. Pracovníci stravovacího úseku připravovanou stravu vydávají podle přesně stanovených norem do jednotlivých tabletů – speciálních táců s termonádobami na talíře, polévkové misky a saláty. Tento výdej stravy je vysoce hygienický a bezpečný.

Celodenní strava se skládá ze snídaně, dopolední svačiny, oběda, odpolední svačiny a večeře. Obědy si klienti vybírají ze dvou variant, což u klientů podporuje možnost uplatnění jejich vlastní vůle. Výběr se vztahuje na běžnou stravu, nikoliv na dietní, ta je poskytována zvlášť. Jídelní lístek je sestavován vždy na dva týdny stravovací komisí, které se účastní vedoucí stravovacího úseku, vrchní sestra, ředitelka a zástupci z řad klientů. Jsou zohledňovány dřívější stravovací zvyky a návyky klientů a také zdravotní stav. Dbáme na pestrost stravy, neboť je znakem kvality.

Stravování je zajištěno vlastní kuchyní. Pokrmy vyrábíme ze základních surovin, například masové rolády, ovocné knedlíky, saláty, dezerty, pomazánky. V naší kuchyni pečeme různé druhy moučnicků, a to zejména ke svačině. Zajišťujeme pro klienty vyváženou a nutričně hodnotnou stravu. Strava je dle potřeb či přání klientů mechanicky upravována, například krájením, mletím či mixováním.

Kuchyň je velmi moderně vybavena, proto ji nebylo nutné v roce 2016 dovybavovat zařízením. V závěru roku jsme zakoupili pouze malé domácí spotřebiče. Pracovníci se řídí při práci vypracovaným systémem HACCP.

Na recepci provozujeme malou cukrárnu, kde nabízíme sortiment obsahující různé zákusky, poháry a obložené chlebíčky.

#### **4. Ostatní služby**

Domov má vlastní prádelnu s prostory na žehlení a zašívání a venkovní prostory na sušení prádla. Prádelna poskytuje služby i pro externí zájemce.

Již pátým rokem v domově funguje půjčovna kompenzačních a dalších pomůcek, která nabízí zapůjčení pomůcek do domácího prostředí. Půjčovna pomáhá osobám, které se díky svému věku a zdravotnímu stavu ocitli v tíživé situaci a po zapůjčení určité pomůcky mohou nadále zůstat ještě nějaký čas ve svém domácím prostředí. Je tím ulehčena životní situace nejen jim, ale i jejich rodinám.

### **Pečovatelská služba Seniorského domu Písek**

Seniorský dům Písek a.s. rovněž poskytuje občanům Písku terénní pečovatelskou službu. Terénní pečovatelská služba funguje ve všední dny a je určena seniorům, kteří mají sníženou soběstačnost z důvodu věku nebo zdravotního stavu a jejich situace vyžaduje pomoc jiné fyzické osoby. Současně jsou to uživatelé, kteří chtějí zůstat i nadále ve svém domácím prostředí. Jedním z poslání pečovatelské služby je, aby uživatelé, kteří ji potřebují, mohli žít stejným způsobem života jako jejich vrstevníci a zůstat co nejdéle ve svém přirozeném sociálním prostředí. Podpora a pomoc pečovatelské služby vychází z individuálních potřeb jednotlivých uživatelů, které respektuje a zachovává jejich základní lidská práva a důstojnost.

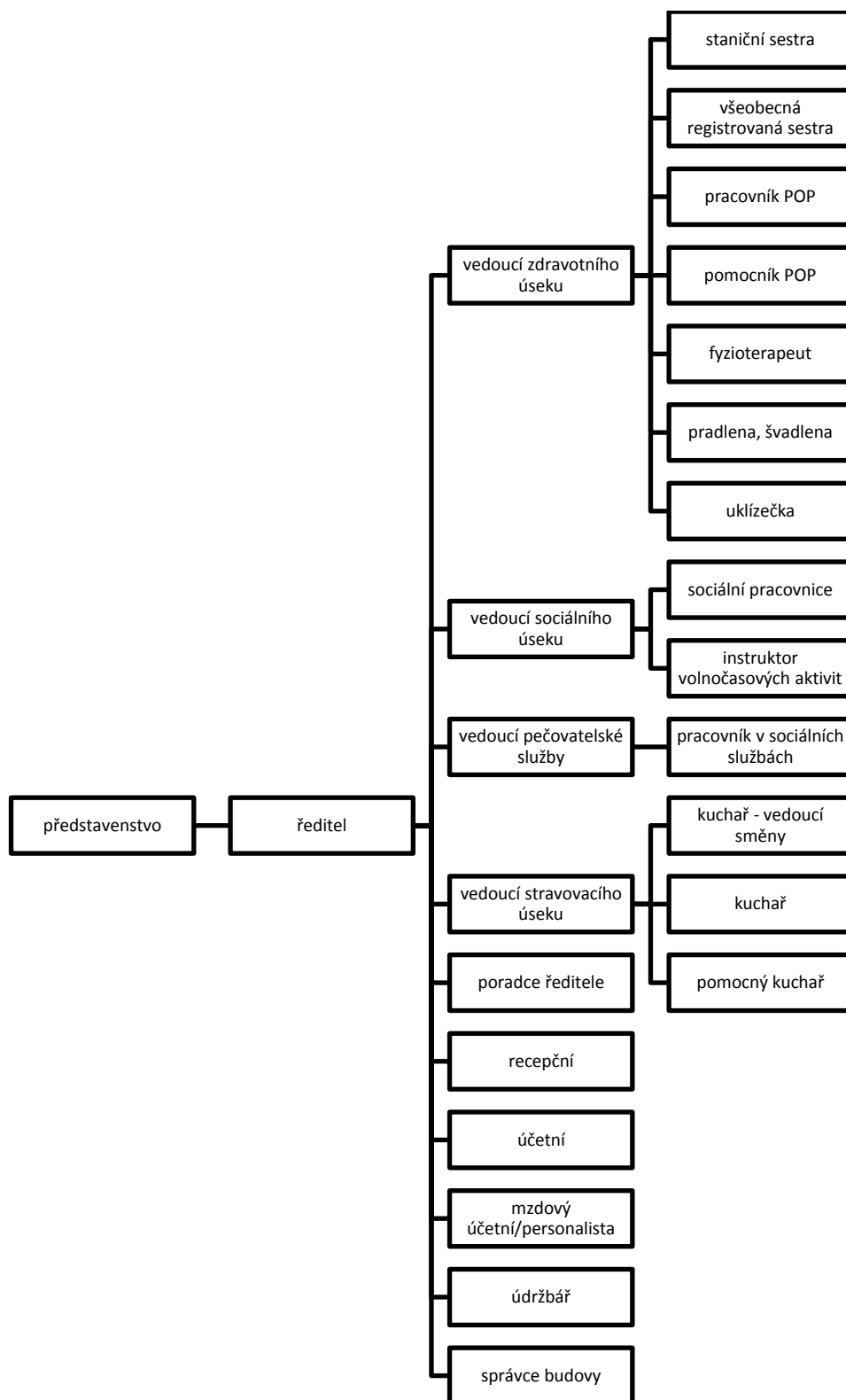
#### **Pečovatelská služba nabízí tyto formy pomoci:**

- pomoc při zvládnání běžných úkonů o vlastní osobu
- pomoc při osobní hygieně nebo poskytnutí podmínek pro osobní hygienu
- poskytnutí stravy nebo pomoc při zajištění stravy
- pomoc při chodu domácnosti
- zprostředkování kontaktu se společenským prostředím

Pečovatelská služba Seniorského domu Písek prošla v roce 2014 úspěšně inspekcí kvality sociálních služeb s vynikajícími výsledky.

## Personální oblast

### Organizační schéma Seniorský dům Písek a.s.





úsek	počet k 1.1.2016	počet k 31.12.2016
10 úsek ředitele	3	5
11 úsek ekonomický	3	zrušen
20 úsek sociální	4	4
30 úsek pečovatelský	4	4
40 úsek zdravotní sestry	8	7
41 úsek úklid	4	4
43 úsek POP	24	23
44 úsek prádelna	2	1
45 úsek fyzioterapeut	1	1
60 úsek kuchyně	7	7

### **Dodržování bezpečnosti práce a ochrany zdraví při práci (BOZP) a požární ochrany (PO)**

Organizace se v rámci BOZP a PO řídí platnými zákony. Všichni nově nastupující zaměstnanci, jsou proškoleni v BOZP a PO naším zaměstnancem, který je na tuto činnost proškolen. Dále probíhá pravidelné školení 1 za dva roky, kterého jsou účastni všichni zaměstnanci. Toto školení zajišťují externí odborně způsobilé osoby. Konkrétně, BOZP – Karel Maleček a PO – Luboš Čuka.

### **Pracovní úrazy v roce 2016:**

došlo celkem k 5 pracovním úrazům:

- 2 na úseku kuchyně
- 2 na úseku pracovníka přímé obslužné péče
- 1 na úseku úklidu

Žádný pracovní úraz nebyl smrtelný a nevedl k trvalým následkům.

## **Hospodaření společnosti**

Výsledek hospodaření v roce 2016 činil zisk v částce 419.432,03 Kč. Zisk byl dosažen maximální úsporou v oblasti provozních nákladů. Byly provedeny úhrady nezbytně nutných provozních a osobních nákladů. Nejvyšší provozní položku tvoří mzdové náklady, dále pak finanční prostředky za potraviny, které činí 2,9 mil. Kč a náklady za energie, které dosahují částku 1,4 mil. Kč. Nemalou položku tvoří náklady za opravy vybavení a zařízení domova.

V roce 2016 jsme obdrželi účelovou dotaci z rozpočtu Jihočeského kraje a došlo také k dofinancování Jihočeským krajem. Zastupitelstvo města Písku schválilo Pravidla pro poskytování finančních prostředků pobytovým zařízením na provozní náklady, kde jsme obdrželi na úhradu neinvestičních nákladů částku 254.000,--Kč a dále částku 78.000,--Kč na částečnou úhradu mzdy pro terénní pečovatelskou pracovníci, její školení a nákup úklidových prostředků. V programu Záštit

starosty města Písku jsme získali dotace na kulturní a volnočasové aktivity pro klienty ve výši 20.700,-- Kč.

Seniorský dům Písek a.s. se snaží všemi dostupnými prostředky získávat kromě dotace od Jihočeského kraje a vypsanych grantů městy ještě další finanční zdroje. V loňském roce se nám rovněž podařilo získat účelové dary na zajištění provozu domova.

#### **Procentní podíly zdrojů finančních prostředků**

<b>Dotace Jihočeský kraj</b>	31,52 %
<b>Dotace města</b>	0,97 %
<b>Dotace ÚP</b>	0,02 %
<b>Výnosy z vlastní činnosti</b>	65,81 %
<b>Výnosy z vedlejší činnosti</b>	1,68 %

#### **Rozbor dotace z rozpočtu Jihočeského kraje**

<b>SDP – Jihočeský kraj celkem</b>	10 720 300 Kč
<b>Smlouva o poskytnutí dotace</b>	9 369 700 Kč
<b>Dodatek ke smlouvě o poskytnutí dotace</b>	850 600 Kč
<b>Dofinancování</b>	500 000 Kč

<b>PS - Jihočeský kraj celkem</b>	692 190
<b>Smlouva o poskytnutí dotace</b>	532 000
<b>Dodatek ke smlouvě o poskytnutí dotace</b>	52 800
<b>Dofinancování</b>	107 390

#### Procentní pokrytí mzdových nákladů dotací:

Dotace pokryly čerpání mzdových prostředků ve výši 56, 88 %.

Součástí výroční zprávy společnosti je zpráva auditora a finanční výkazy Seniorského domu Písek.

## Externí spolupracovníci

- KOČÍ a.s.
- Jihočeský kraj, odbor sociálních věcí a zdravotnictví
- Ministerstvo práce a sociálních věcí
- Jihočeská univerzita, Střední zdravotnická škola Písek-praxe studentů
- Město Písek
- Městské služby Písek s.r.o.
- Obec Tálín
- Obec Branice
- Obec Ostrovec
- Obec Varvažov
- Obec Žďár
- Obec Orlík nad Vltavou
- Obec Albrechtice nad Vltavou
- Město Nalžovské Hory
- Město Milevsko
- Jan Krejčíř - Lékárna Nad řekou
- MUDr. Pavel Žák
- Auditoria s.r.o.
- Jitka Říhová – nutriční sestra
- Měšťanský pivovar Strakonice a.s.
- ČSAD autobusy a.s.
- Lesy města Písku, s.r.o.
- Josef Kozák - hudba
- ADRA České Budějovice
- Taneční centrum Z.I.P.
- 3. Mateřská škola Písek
- Městská knihovna Písek
- Lenka Karafiátová (ZOO Drlíčov)
- Dobrovolnické centrum Diecézní charity v Českých Budějovicích
- Domov mládeže Budějovická - Inerband
- Sborissimo
- Soubor Ludmily Danešové
- Canesterapie - Hafík
- Naděje
- Heligonkáři Strakonice – Václav Talián
- Vyšší odborná škola lesnická a Střední lesnická škola Bedřicha Schwarzenberga Písek
- Domov mládeže Budějovická
- French Touch
- Muzikanti od Otavy
- Filmová akademie Miroslava Ondříčka v Písku
- Sestry Šimovy
- Arte dance Písek, T-Dance
- Střední lesnická škola
- Obchodní akademie Písek
- Střední zemědělská škola

- Hudební duo Přiměřeně
- Heligonkáři ze Strakonice
- Dr. Josef Pavlas
- Senior Point
- Centrum kultury města Písek
- Kooperativa pojišťovna, a.s.
- Sladovna Písek o.p.s.
- IZOLATEX s.r.o.
- Marcela Turnerová
- Josef Šimánek
- Radmila Jakubová
- Martin Presl
- Distribuce CZ s.r.o.

## **Závěr**

Vážení přátelé,

prostřednictvím výroční zprávy jste se seznámili s provozem domova a jeho hlavní činností, kterou je poskytování pobytové a pečovatelské sociální služby občanům. Vždy se snažíme, aby naši uživatelé byli plně spokojeni.

Jednou z dalších povinností je i správné hospodaření s finančními prostředky. Výsledek roku 2016 potvrzuje efektivní fungování společnosti.

Závěrem chci poděkovat všem zaměstnancům a partnerům za spolupráci nejen v roce 2016. Věřím, že i rok 2017 bude patřit mezi šťastné a úspěšné.

Ing. Jaroslava Kučerová  
ředitelka

## **Přílohy výroční zprávy**

- Zpráva auditora
- Finanční výkazy společnosti